



User's manual / Manual de uso /Manuale utente



MINI VESPA GTS



00120014(H1) MINI VESPA GTS BIANCO
00120015(H1) MINI VESPA GTS ROSSO
00120016(H1) MINI VESPA GTS ROSA
00120017(H1) MINI VESPA GTS SMERALDO
MANUALE DELL'UTENTE

LEGGERE E CONSERVARE QUESTO MANUALE PER FUTURA CONSULTAZIONE. PRODOTTO NON ADATTO AI BAMBINI DI ETA' INFERIORE AI 18 MESI PER IL PERICOLO DI CADUTA. NECESSARIO L'ASSEMBLAGGIO E LA SUPERVISIONE DA PARTE DI UN ADULTO. IMPORTATO DA FERRERA & FERRERA S.R.L. VIALE REGIONE SICILIANA N.O., 9478 - 90147 PALERMO (ITALY) WEB www.colibrifun.com ; E-MAIL info@colibrifun.com

AVVERTENZE!

ATTENZIONE: LEGGERE ATTENTAMENTE QUESTO MANUALE DI ISTRUZIONI PRIMA DELL'ASSEMBLAGGIO PER FAMILIARIZZARE CON L'USO DEL MODELLO ED INSEGNARE AL VOSTRO BAMBINO UNA GUIDA CORRETTA, SICURA E DIVERTENTE. CONSERVARE QUESTO MANUALE PER OGNI FUTURO RIFERIMENTO. LA SCATOLA CONTIENE PICCOLE PARTI. IL MONTAGGIO DEVE ESSERE EFFETTUATO DA UN ADULTO. SEMPRE NECESSARIA LA SUPERVISIONE DI UN ADULTO IN OGNI FASE DEL GIOCO:

- NON ADATTO AI BAMBINI DI ETA' INFERIORE AI 18 MESI PER CARATTERISTICHE FUNZIONALI E PERICOLO DI CADUTA.
- NON USARE SU STRADE PUBBLICHE, DOVE C'E' TRAFFICO E/O AUTOVEICOLI PARCHEGGIATI, SU SUPERFICI RIPIDI, IN PROSSIMITA' DI GRADINI, SCALE, SCIVOLI, CORSI D'ACQUA O PISCINE.
- NON USARE IN CASO DI PIOGGIA O TERRENO UMIDO PER EVITARE DANNI AI COMPONENTI ELETTRICI.
- I BAMBINI DEVONO SEMPRE INDOSSARE SCARPE APPROPRIATE DURANTE L'USO.
- QUANDO IL VEICOLO E' IN FUNZIONE, FARE ATTENZIONE AFFINCHÉ I BAMBINI NON METTANO MANI, PIEDI O ALTRE PARTI DEL CORPO, INDUMENTI O ALTRE COSE, VICINO ALLE PARTI IN MOVIMENTO.
- IN PROSSIMITA' DEL VEICOLO NON USARE BENZINA O ALTRE SOSTANZE INFIAMMABILI.
- IL GIOCATTOLO DEVE ASSOLUTAMENTE ESSERE USATO DA UN SOLO BAMBINO PER VOLTA.
- TENERE LONTANO DAI BAMBINI MENTRE L'ADULTO COMPIE LE OPERAZIONI DI ASSEMBLAGGIO E DI CARICA A CAUSA DELLA POSSIBILE PRESENZA DI PARTI PICCOLE ED ACUMINATE.
- L'ADULTO DEVE FORNIRE ADEGUATE ISTRUZIONI DI UTILIZZO AL BAMBINO, IN PARTICOLARE RIGUARDO AL SISTEMA FRENANTE. INOLTRE IL GIOCATTOLO DEVE ESSERE UTILIZZATO CON CAUTELA PER EVITARE CADURE, COLLISIONI CON CONSEGUENTI LESIONI ALL'UTENTE O A TERZI.
- RIMUOVERE TUTTO IL MATERIALE DI IMBALLAGGIO PRIMA DI CONSEGNARE IL GIOCATTOLO AL BAMBINO PER EVITARE IL PERICOLO DI SOFFOCAMENTO.
- NON PERMETTERE CHE ALTRI BAMBINI SPINGANO IL PRODOTTO DA DIETRO.
- COLORI E DETTAGLI POSSONO VARIARE RISPETTO A QUANTO ILLUSTRATO NELLA CONFEZIONE.
- PRODOTTO DESTINATO A BAMBINI DI ETA' COMPRESA TRA I 18 MESI ED I 36 MESI.
- PORTATA MASSIMA 25 KG.

I . SPECIFICHE TECNICHE

Fascia d'età	18-36 mesi
Dimensioni	66.5X38X52cm
Carico massimo	25 kgs
Velocità	2.5 km/h
Motore	30W
Caricabatteria	Input: AC 220V/110V
	Output:DC6V/500mA
Batteria	6V4A/6V4.5A
Ambiente operativo	0 - 40°C

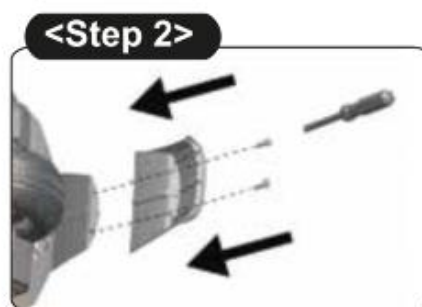
II . Componenti

1. Corpo moto 	2. Manubrio 1pz 	3. Ruota anteriore 1pz 	4. Ruotino ausiliare 
5. Parafango 1 pz 	6. Parafango posteriore 	7. Viti 15 pz. 15pcs M4x12 	8. Caricabatteria 
9.Viti 15 pz. 5pcs M4x20 	10.Backrest 		

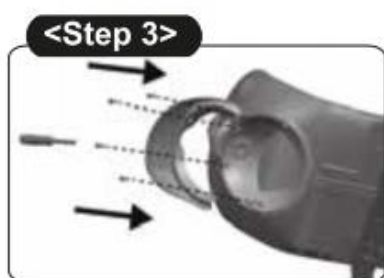
III. Montaggio



<Step 1>
1. Posizionare la staffa dei ruotini sull'apposito spazio presente sul fondo del corpo moto; bloccare stringendo con un cacciavite, le relative 8 viti.



<Step 2>
2. Posizionare il parafango posteriore sulla relativa posizione, quindi bloccare stringendo con un cacciavite le 2 viti a corredo.



<Step 3>
3. Posizionare il parafango anteriore sul relativo alloggiamento, quindi bloccarlo stringendo con un cacciavite le viti a corredo.



<Step 4>
4. Inserire la forcella anteriore all'interno del relativo foro presente sul corpo moto. Assicurarsi che sia stato inserito correttamente.



<Step 5>
5. Collegare i connettori del manubrio a quelli presenti sul corpo della moto, quindi inserire il blocco nel relativo foro.



<Step 6>
6. Svitare il dado e il bullone con un cacciavite. Posizionare quindi il manubrio sopra la forcella anteriore; inserire dado e bullone, quindi stringere.



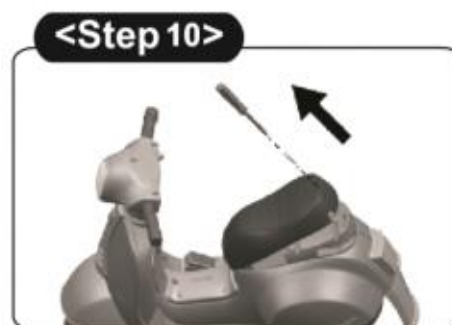
7. Svitare la vite presente sulla copertura della batteria, quindi aprire il vano batteria.



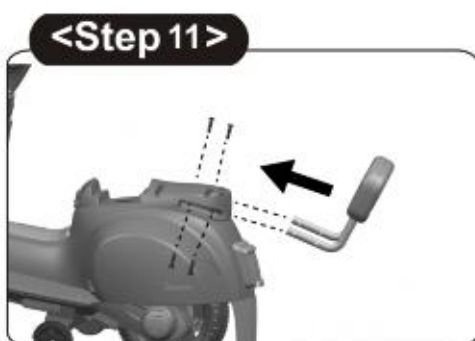
8. Una volta posizionata la batteria, collegare lo spinotto rosso al polo positivo della batteria.



9. Ricoprire la batteria, e bloccare la copertura stringendo la relativa vite.



10. Svitare la vite che chiude il vano sella con un cacciavite (non incluso)

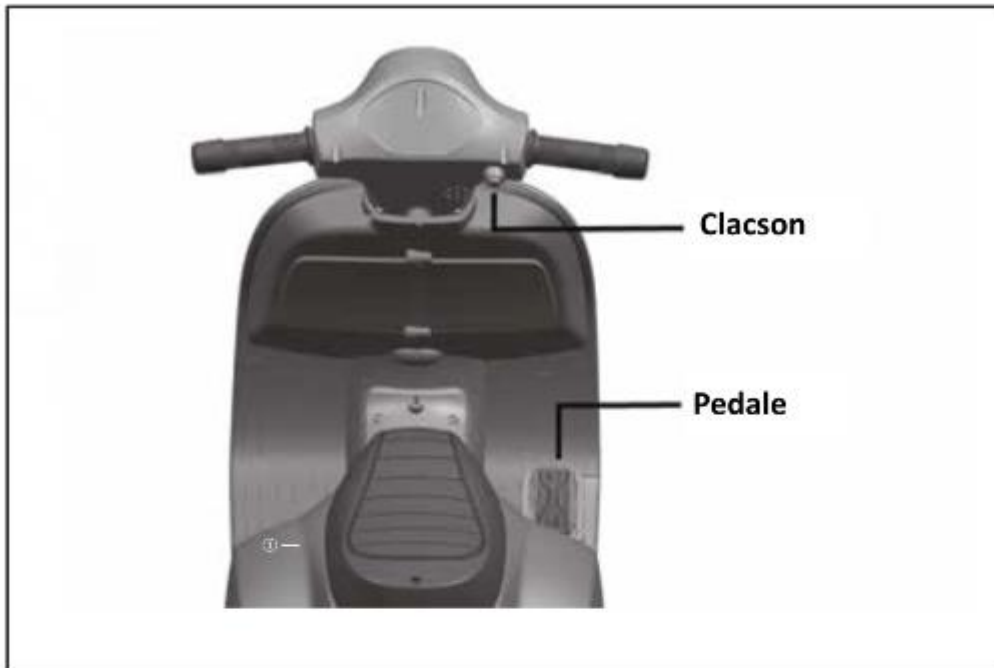


11. Posizionare lo schienale come da illustrazione e fissare con 4 viti (m4x20)



12. Richiudere il vano sella con un cacciavite (non incluso)

IV. Funzioni e operazioni



V. Guida all'uso della batteria e del caricabatterie

1. L'entrata dello spinotto per la ricarica è localizzata sul lato destro della motocicletta.
2. La batteria e il caricabatterie devono essere utilizzati solo per il prodotto acquistato.
3. Non giocare con il caricabatterie e la batteria. Non sono giocattoli.
4. L'operazione di ricarica della batteria deve essere eseguita solo da adulti e mai da bambini.
5. La batteria deve essere completamente ricaricata al primo utilizzo; il tempo di ricarica della batteria deve essere di 9-10 ore e non può superare le 15 ore.
6. Durante la carica il caricabatteria e la batteria si riscaldano leggermente.



VI. ATTENZIONE

- 1) Quando si ripone l'auto per un lungo periodo di tempo, caricare la batteria fino al completo, quindi spegnere l'interruttore di alimentazione. La batteria deve essere ricaricata una volta ogni due mesi oppure potrebbe avere una durata più breve e rischiare di deteriorarsi.
- 2) Quando si installa la batteria, è importante che i poli positivo e negativo siano collegati correttamente. Il corto circuito dei poli positivo e negativo può provocare danni al giocattolo.

2. AVVERTENZE

- 1) Potrebbero esserci potenziali spigoli vivi, componenti appuntiti o piccole parti che possono rappresentare un pericolo per i bambini, in conseguenza di ciò il prodotto dovrà essere assemblato solo da persone adulte.
- 2) Per evitare pericoli di soffocamenti, tenere gli imballaggi lontano dai bambini. Smaltire immediatamente tutte le plastiche usate per imballare il prodotto..
- 3) I bambini devono usare correttamente la macchina sotto la guida e la supervisione di un adulto, altrimenti potrebbero subire degli infortuni o provocarne ad altri soggetti.
- 4) L'auto è adatta per essere guidata su un terreno pianeggiante ed è severamente vietato guidare in luoghi pericolosi come strade pubbliche, pendenze e vicino a piscine .
- 5) Indossare scarpe e dispositivi di protezione prima dell'uso come casco, ginocchiere, guanti, ecc. Controllare regolarmente se la batteria, il caricabatterie, il cavo, la spina, l'alloggiamento e le altre parti sono danneggiate; In caso di danni, si prega di cessare di utilizzare questo prodotto fino a quando non è stato riparato.
- 6) Questo prodotto deve essere guidato da un solo bambino alla volta; il carico massimo è di 50 kg. Leggere attentamente le istruzioni e conservarle in luogo sicuro per futuri riferimenti.

3. ATTENZIONE

ATTENZIONE

È richiesta la supervisione di un adulto per ridurre il rischio di lesioni;
È severamente vietato l'uso su strade, veicoli a motore, piste, piscine o altri corsi d'acqua;
Indossare scarpe durante l'uso del veicolo;
Può essere utilizzato da una sola persona alla volta;
Tenere lontano dalla portata dei bambini prima del montaggio in quanto potrebbero esserci punti di spigoli vivi o piccole parti pericolosi per i bambini.
Il montaggio deve essere eseguito sempre da un adulto.

ATTENZIONE

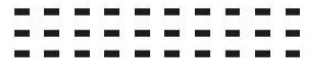
Non mischiare batterie alcaline, standard (zinco-carbone), o batterie ricaricabili (nickel-cadmio).

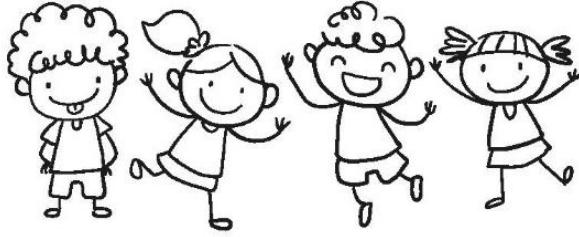
ATTENZIONE

Non usare nel traffico. Durante l'uso è necessario indossare indumenti protettivi come casco, guanti, ginocchiere, etc.

VII. Cura e manutenzione

- 1) Pulire il prodotto regolarmente. Pulire con un panno morbido ed umido.
- 2) Controllare regolarmente tutti i componenti del veicolo, ed interromperne immediatamente l'uso nel caso in cui alcuni componenti risultino danneggiati. Riprenderne l'uso, dopo averli riparati.





===== we take fun seriously. =====



service@colibrifun.com
www.colibrifun.com